

Конструирование блочного погружения
Автор: учитель изобразительного искусства МБУ «Школа №41» г.о. Тольятти

Предмет изобразительное искусство Общее количество уч. часов (за год) 35 Класс 6

Раздел курса (темы) « Я поведу тебя в музей». Вглядываясь в человека. Портрет. Количество часов 12

1. **Событие:** Посещение музея. Экспозиция художника-портретиста.

2. **Цели:**

2.1 Предметные: Образ человека - главная тема искусства. Изучить конструкцию человека, через портрет, через передачу цветом образа человека, особенности характера. Роль мимики в эмоциональном состоянии человека.

2.2 Надпредметные:

- а) создание условий для развития дивергентного мышления через использование социального опыта учащихся.
- б) создание условий для развития эмпатии через наблюдение в процессе творчества художника-портретиста.



№ п/п	Основные разделы	Описание содержания	Дивергентное мышление (ДМ) (отметить фрагменты деятельности, направленной на формирование дивергентного мышления буквами ДМ и примерный процент вовлеченных в его выполнение)	Эмпатия (Э) (отметить фрагменты деятельности, направленной на повышение уровня эмпатии буквой Э и примерный процент вовлеченных в его выполнение)
1.	<p>Мотивационное начало «Включение интереса» к деятельности на учебных занятиях у разных групп обучающихся</p>	<p>Первая станция Марафона. Введение в формат события. Мы начинаем путешествие-марафон «Я поведу тебя в музей». Кто быстрее придет к финишу на этой станции, тот получает дополнительный бонус-балл. <i>Вы не просто команда игроков, вы исследователи.</i> Деление на рабочие группы по художникам-портретистам разных эпох (листочки с названием века). А в исследовании могут быть не только открытия, но и ошибки, и поражения. Каждая команда выбирает свою форму передвижения по музею. (Это может быть виртуальное посещение музея, набор открыток с репродукциями художников портретистов, работа в библиотеке с литературой по творчеству художников различных эпох). Не забудьте, мы отправляемся в творческую мастерскую, где главная тема образ человека. Только всматриваясь в лица, можно предположить особый путь жизни каждого человека, который оставляет след в его облике. А всматриваясь в лица, поражаешься человеческой индивидуальности.</p>	«Мозговой штурм» -60%	Обсуждение версий -80%





Класс делится на команды - исследовательские группы. Каждая группа получает пакеты с заданиями, в которых фотографии музеев, где находятся галереи художников-портретистов различных эпох, в различных видах искусства - скульптура, живопись, графика.

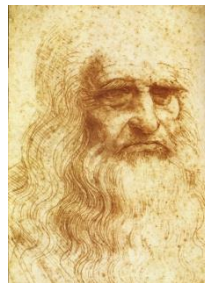
Вопросы в конвертах:



(команда должна письменно ответить на эти вопросы и должны заполнить маршрутный лист по своей теме.)


1. Какую задачу ставит художник перед собой, работая над портретом?
2. Что помогает художнику в передаче образа определенного человека?
3. В чем смысл портрета?
4. Вид портрета?
5. В чем видите авторскую позицию художника?
6. Как менялось представление о красоте пропорций в различные эпохи?


					
2.	<p>Продуктивная деятельность Максимальное вовлечение детей в продуктивную деятельность (интеграция двух видов деятельности: групповой и индивидуальной) Завершается предметной диагностикой разного формата.</p>	<p>Выполнение рисунка головы в пространстве в разных ракурсах с использованием вспомогательных ресурсов: например, фотографии. Не с целью копирования, а для изучения строения головы человека, ее пропорций и расположения в пространстве. Работа через аппликацию, через работу с пластилином на каркасе. Главный принцип вашей работы – идти от общего к частному и помнить о симметрии.</p>		<p>Выбор фокуса для показа – 90%</p>	<p>Возможность проявить себя, прийти к совместному оптимальному решению. Э 20-30%</p>

		<p>Составить Синквейн (портрет, конструкция, пропорция, цвет, симметрия) Результатом станет выступление с озвучиванием синквейнов.</p> <p>Вторая станция Марафона. Итогом работы на этой станции будут ваши «открытия «художников-портретистов разных эпох». Вы получаете конверты с заданиями-картинками.</p> <p>1. Составьте портрет человека с определенной мимикой, используя пропорции головы (учащимся даны заготовки для составления аппликации – портрета).</p> <p>2. Вы должны передать конверт со словами-ассоциациями по своей аппликации другой группе, а они, по вашим словам должны описать эмоции человека с данного портрета.</p> <p>Актуализация знаний, введение в тему «Интеллектуальный марафон» У каждой группы свой набор конвертов с заданиями и маршрутные листы. Каждая группа самостоятельно разрабатывает план изучения художников, составляя маршрутный лист изучения.</p> <p>1 группа: <i>Леонардо да Винчи</i></p>	<p>Объяснение явлений и фиксирование информации в различных формах 90%</p> <p>Выбор оптимального способа решения задания. 60-80%</p>	<p>Осознание важности и оказания помощи в общении Э 30-50%</p> <p>Осознание важности работы в группе 40%</p>
--	--	---	--	--



		<p>2 группа: <i>Альбрехт Дюрер</i></p>  <p>3 группа: <i>Илья Ефимович Репин</i></p>  <p>Каждая команда составляет ассоциативный ряд по предметам иллюстрациям по теме. Учащиеся самостоятельно находят информацию (используют Интернет).</p> <p>Итог: Дискуссия в группе о полученных результатах, представление каждой группой своего художника через маршрутный лист и практической работы - аппликации.</p> <p>Усвоение и применение знаний. Третья станция Марафона. Усвоение и применение</p>	<p>Обсуждая «вид» конечного продукта учащиеся пробуют и тестируют различные варианты представления информации – выбирают, комбинируют и создают фокус ДМ 40-70%</p> <p>Поэтапно участвуют в разных формах</p>	<p>Формулировать и корректно отстаивать свое мнение. Э – 70-80%</p> <p>Умение адекватно воспринимать оценку своего труда 20-30%</p>
--	--	---	---	---

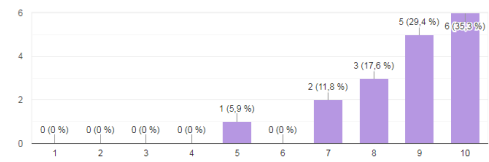
	<p>знаний</p> <p>На этой станции важен не только командный дух, но и каждый из вас может принести бонус-смайлик своей команде.</p> <ol style="list-style-type: none"> 1. Найдите общие черты и черты отличия в творчестве художников (фронтальная форма работы). 2. Конверт с заданиями (работа в команде: составьте рассказ об истории развития жанра портрета) 3. Каким образом соотносятся в портрете личность портретируемого и личность художника? Как проявляется в портрете авторское «Я» художника? Найдите невероятные (удивительные) черты в изучаемом вами портрете. 4. Объясните интересные факты из жизни художников. <p>Промежуточный контроль усвоенных знаний в форме творческих заданий (фронтальная форма работы)</p> <p>Творческое применение знаний Каждая команда предлагает изложение материала по своему художнику в различных формах: картина, аппликация, сказки про художника, виртуальная экскурсия по жизни и творчеству художника.</p> 	<p>контроля. ДМ 80-90%</p>	
--	--	---------------------------------	--

		<p>Обобщение и систематизация знаний</p> <p>Тест по теме «великие портретисты прошлого», с разными уровнями сложности, обсуждение результатов теста, разбор ошибок.</p>		
3.	<p>Аналитическое завершение:</p> <p>а) КОНЦЕПТУАЛИЗАЦИЯ <i>конструирование ребёнком итоговой обобщающей опорной схемы всего блока в любом удобном для него формате</i></p>	<p>1. Создание общего иллюстративного стенда с наиболее примечательными набросками портретов друзей одноклассников, причем каждая группа, выделяет наиболее существенные отличительные черты в портрете используя различные приемы.</p> <p>В процессе изучения события каждая команда фиксирует в маршрутном листе новые полученные знания и переносит материал на иллюстративного стенд</p> 	<p>Дополнительную информацию зарисовывают в качестве домашнего задания</p> <p>ДМ – 70-80%</p>	<p>Учащиеся заимствуют идеи одноклассников, помогают более слабым, направляют их.</p> <p>Э – 80%</p>
	<p>б) РЕФЛЕКСИЯ <i>ребенком собственной деятельности</i></p>	<p>На нашем иллюстративном стенде появились интересные наброски это результат вашей творческой деятельности. Здесь вы оставили записки с новыми терминами и понятиями, изучили историю развития портрета и творчества художников. Составили коллективный портрет в технике аппликация и скульптурные портреты в технике пластилин своих любимившихся литературных персонажей.</p>	<p>ДМ 60%</p>	<p>Э-80%</p>

		<p>Каждый ученик анонимно оценивает свое участие: «Оцени собственное участие, активность в данном погружении по 10-балльной шкале ...»</p> <ol style="list-style-type: none"> <u>1.</u> Опиши, с какими трудностями ты встретился во время погружения. <u>2.</u> Выдели, какие из них тебе удалось преодолеть. Как ты их преодолевал? <u>3.</u> Какие трудности тебе не удалось преодолеть? Как ты думаешь, почему? Что можно было бы сделать, чтобы решить эти трудности? <p>С проговариванием несколькими детьми вслух собственной самооценки для общего обсуждения.</p>		
	<p>в) <i>ОБРАТНАЯ СВЯЗЬ от ребенка</i> (его мнение о тематическом блоке).</p>	<p>На сайте школы, в разделе «Погружение», учащиеся оценивают данное погружение по 10-балльной шкале.</p>		

3. Оцените, насколько Вам лично понравилось данное блочно-событийное погружение (БСП) по шкале от 1 до 10 баллов

17 ответов



4. Напишите комментарий к своей оценке данного БСП: что Вам понравилось, что не понравилось

3 ответа

Все понравилось

Понравилась групповые задания

Все четко и понятно

Интеллектуальный марафон “Я поведу тебя в музей” (Вглядываясь в человека. Портрет)

